



RIKS
BYGGEN

SVENSKA RIKSBYGGEN

ARKITEKTKONTOR · FASTIGHETSFÖRVALTNING · AVDELNINGAR FÖR EKONOMI OCH ORGANISATION

ESSELTE, STHLM 56



1957 BYGGMÄSTAREN
arkitektur

RADHUSOMRÅDE I MALMÖ

Arkitekter SAR Fritz Jaenecke och Sten Samuelson

DK 728.31 (Malmö)

År 1951 erhöi vi uppdraget att för ett tomtområde vid Limhamnsvägen utföra stadsplan och hustyper. Stadsplanen utformades med en ringgata som matar dels ett antal friliggande villor dels en radhusgrupp. Denna innehåller förutom 42 radhusenheter grupperade kring ett stort trafikskyddat grönområde, en centrumbyggnad med panncentral, maskintvättstuga, bastu, hobbyrum, snabbköpsaffär samt ett antal rum med kokskåp för hembiträden, svärmödrar och andra. En av grundtankarna har varit att ge alla utsikt över det 300 meter bort liggande Öresund med Köpenhamn och den danska kustens behagliga närhet. Ängen mellan Limhamnsvägen och stranden är ämnad för fritidsändamål och får ej bebyggas.

Husen projekterades i två typer med hänsyn till läge och önskat rumsantal. Båda har källarvåningen i markplan.

Gemensamt för de båda typerna är de stora balkongerna mot havet. De utgör familjernas privata uterum och ger också möjlighet till fasta glas i fönstren, vilket visat sig vara mycket värdefullt i det blåsig klimatet.

Husen är uppförda i betong och tegel, med bakmurning av lättbetong. I exteriören synlig betong är målad med plastfärg.

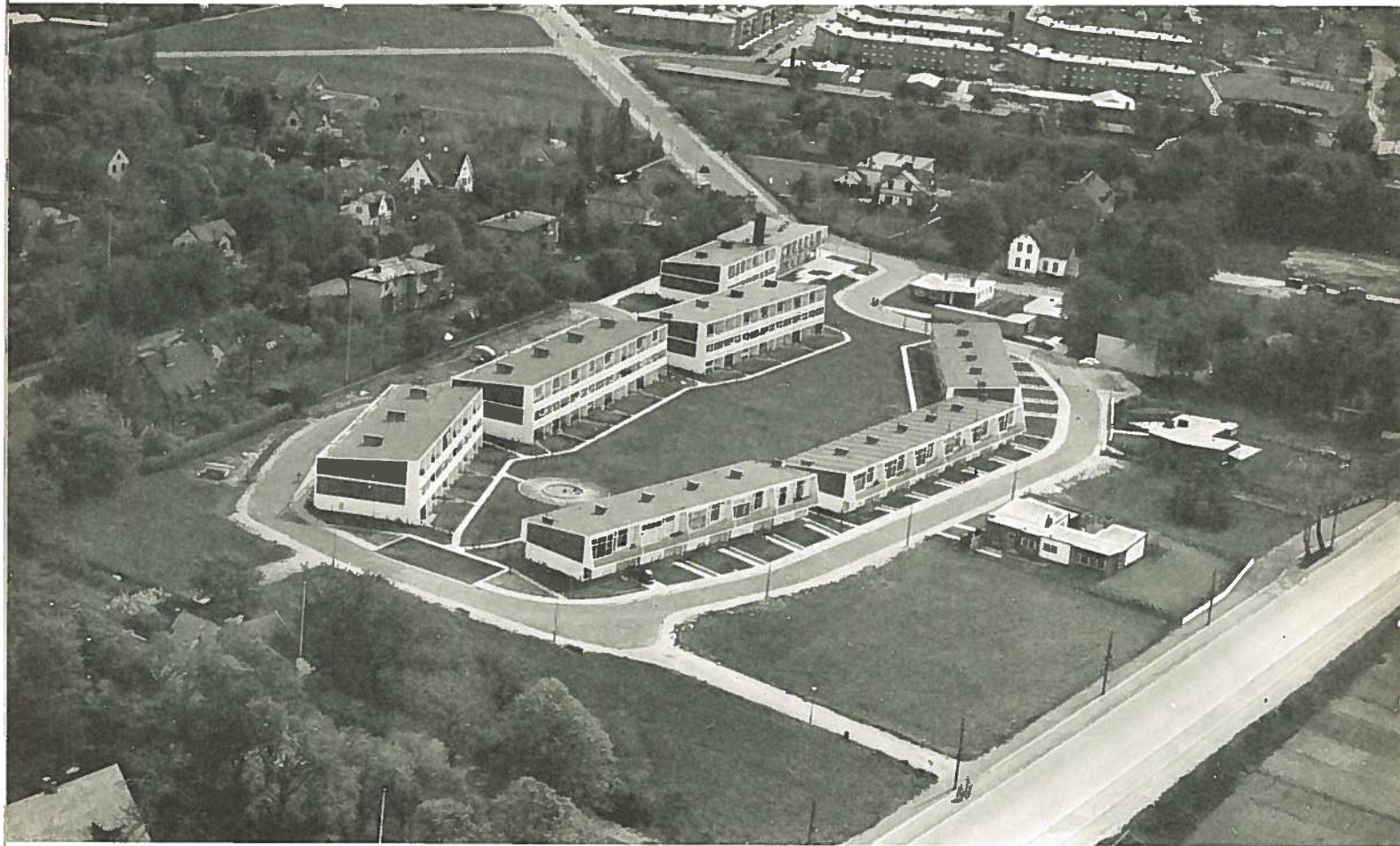
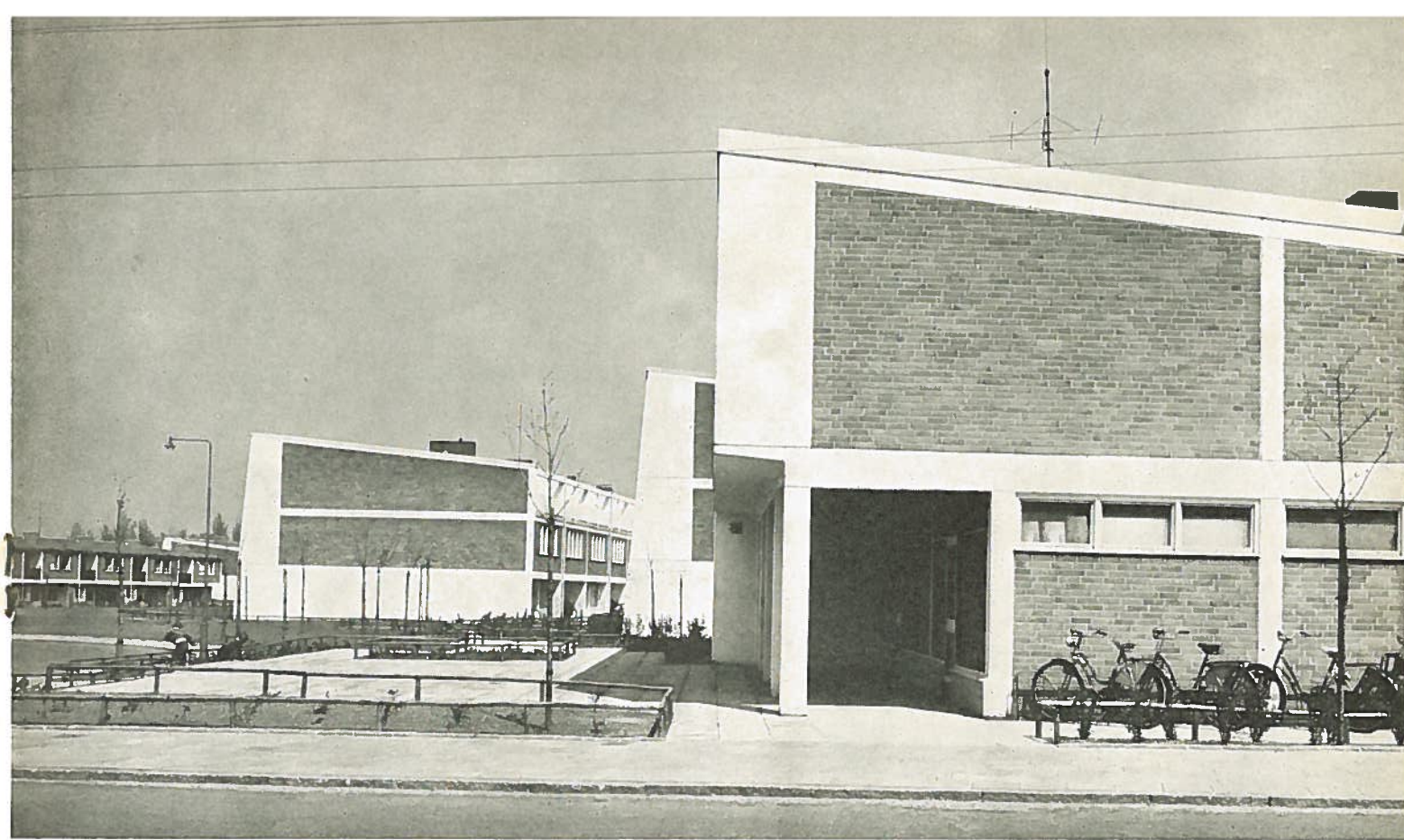
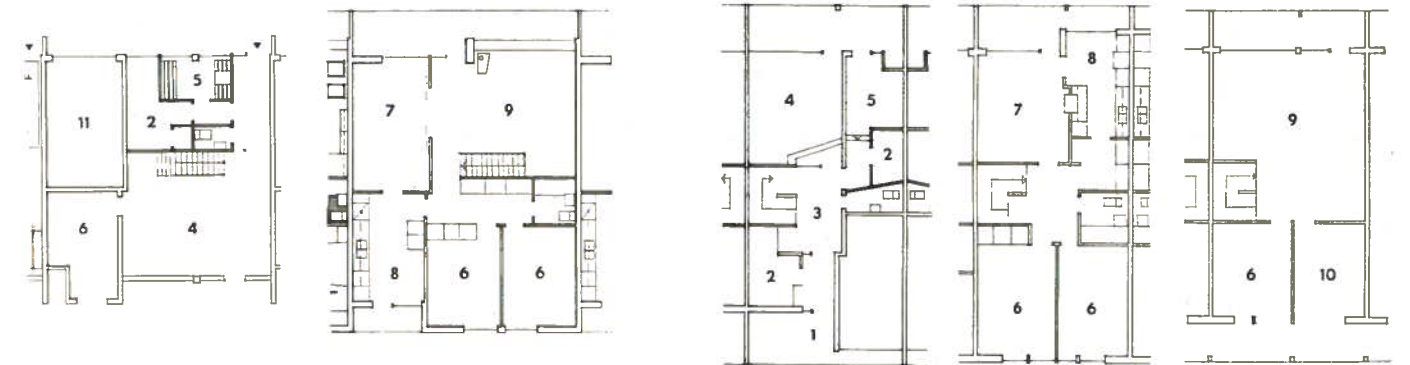


Foto: H Stenberg



Lägenhetsplaner. Skala 1:300

Flat plans. Scale 1:300

Wohnungsgrundrisse. Maßstab 1:300

1. Entré	Entry	Eingang	7. Mat- och lekrum	Dining and games room	Ess- und Spielzimmer
2. Förråd	Storage	Abstellraum	8. Kök	Kitchen	Küche
3. Hall	Hall	Halle	9. Vardagsrum	Living room	Wohnzimmer
4. Trädgårdsrum	Room overlooking the garden	Gartenzimmer	10. Arbetsrum	Work room	Arbeitszimmer
5. Tvätt	Laundry	Waschraum	11. Garage	Garage	Garage
6. Sovrum	Bedroom	Schlafzimmer			



SMÅSKOLA I ESKILSTUNA

Arkitekter SAR Jon Höjer och Stig Ljungqvist

DK 727.1 (485 Eskilstuna)

Småskolan ligger ca 200 m från folkskolan vid en parkväg som leder direkt till skolan — centrum.

Skolan, som är byggd i en våning utan källare och utförd i rött fasadtegel, rymmer 11 st. dubbelbelysta klassrum, materialrum, bibliotek, läraravdelning samt gymnastiksal i en särskild byggnad, där även skyddsrum är förlagda. Mot en större trafikled har byggts en stenmur med sittbänkar och anordningar för klättrväxter, o. d. På skolgården har ställts ett bollplank samt inlagts en labyrint av stora runda stenar som rullats ner från en angränsande stenig backe.

Inre gården, mot vilken korridoren vetter, och en utvidgad del som användes till lekrum är helt hårdgjord och har »möblerats» med vissa blomsterrabatter, ett vårdträd samt en liten damm.

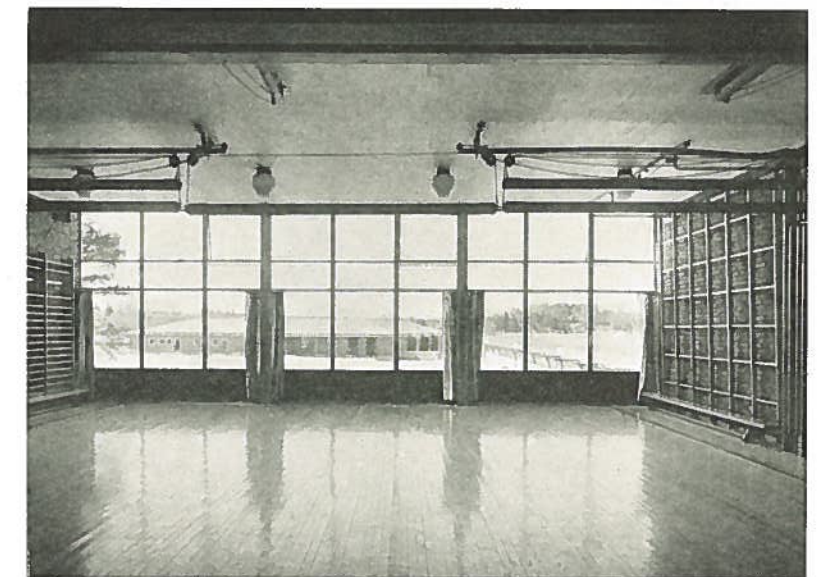
Byggherre: Byggnadskommittén för Frös-lundaskolan.

Byggnadskonstruktör: H. Hansson & Co.
Konstruktör för värme och sanitet: Kon-sulterande ing. H. Sandstedt.

Elkonstruktör: Konsulterande ing. G. Helen,
Byggmästare: Mälardalens Byggnads AB.



Ovan: Exteriör av gymnastiksalbyggnaden
Above: Exterior of gymnasium building
Oben: Ansicht des Gymnastikgebäudes



T. h: Interiör av gymnastiksalen
Right: Interior of gymnasium
Rechts: Der Gymnastiksaal

Kontakten med havet understrykes i interiören av de lutande taken och de stora glasytorna.

Inredningen är i övrigt av god svensk standard, med bl. a. sopnedkast direkt från köken.

Inom området har utvecklats en trevlig gemenskap som ytterligare stärkt vår tro på bebyggelse av denna karaktär.

Byggherre: Bostadsföreningen Örestrand.
Konstruktör: Civilingenjör SVR Stigåke Wermén.

T. v: Interiör av vardagsrum
Left: Interior of living room
Links: Wohnzimmer

Samtliga fotografier där ej annat angives: Sten Vilson